

INSTRUCTIONS DE MONTAGE

Module de réducteur G494B, 1:494
N° de commande 96751

Entraînement pour micro-modèles, encapsulé. Laiton avec essieu en acier, spécialement conçu pour les camions à l'échelle 1:87.

Développé à l'origine comme entraînement pour des camions à l'échelle 1:87, ce petit entraînement est également parfaitement adapté aux entraînements légers de véhicules plus grands. Des treuils ainsi que des fonctionnalités spéciales peuvent également être réalisés sans problème. Le G494B est un module de réducteur encapsulé d'une démultiplication de 1:494. Idéal pour les camions de route et tout-terrain. Le boîtier de réducteur est vissé et reste ainsi démontable et facile à entretenir. En outre, le G494B dispose d'alésages de fixation M1 et peut ainsi être également vissé dans le châssis du véhicule. Grâce à sa conception compacte, le G494B peut être intégré au châssis du véhicule et permet également la réalisation de tracteurs de semi-remorque. Le réducteur est livré en kit. Une instruction illustrée et détaillée facilite le montage.

Module de réducteur G494B,
déjà monté



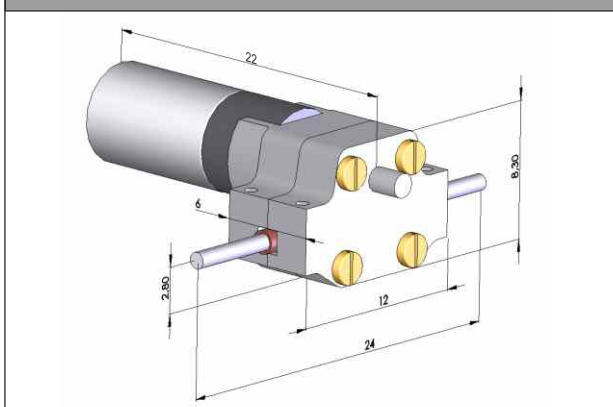
Caractéristiques mécaniques :

Longueur	22 mm
Largeur (corps d'essieu)	12 mm
Largeur (entre joues de châssis)	8,5 mm
Hauteur	9 mm
Hauteur (essieu jusqu'au rebord inférieur)	4 mm
Poids	4,5
Transmission	1:494
Tension:	3.7 V

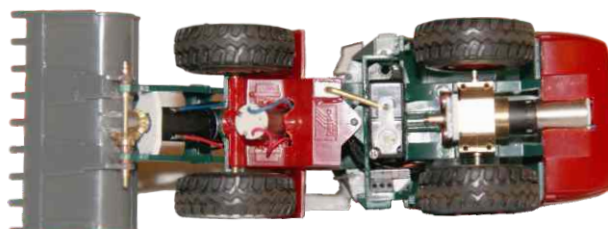
Nombre: Liste des pieces: Composants

1	Transmission G26	
2	Moitiés de transmission	
1	Axe 24 mm	
1	Vis S15	
1	Équipement Z19	
4	Vis M1x5	

Dimension:



Module de réducteur G494B,
installé dans un 1zu87 chargeurs



Indications concernant le montage du module de réducteur :

- Les pièces métalliques doivent être ébavurées le cas échéant.
- Avant de souder/coller, nettoyer et dégraisser les pièces. Si de la colle est utilisée, respecter impérativement la durée de séchage correspondante !
- Si la roue dentée est soudée sur l'essieu, veiller à ce que de la soudure ne pénètre pas dans la denture. Le point de soudure doit être propre et exempt de graisse. Après le soudage, la soudure en surplus sur le point doit être retirée à l'aide du scalpel. Dans le cas contraire, les douilles en cuivre ne pourraient pas être mises en place. Il en est de même le cas échéant pour la colle en surplus sur les points de collage.
- Le recouvrement de réducteur est tout d'abord fixé uniquement de manière libre. Ensuite, l'entraînement est mis en service sous une faible tension. Pendant le fonctionnement, les vis sont peu à peu serrées. Le fonctionnement du moteur indique si des pièces se coincent voire s'inclinent. Après une courte durée de rodage, le réducteur devrait fonctionner sans problème dans les deux sens.

INSTRUCTIONS DE MONTAGE

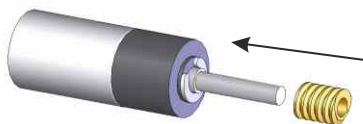
Module de réducteur G494B, 1:494

N° de commande **96751**

Entraînement pour micro-modèles, encapsulé. Laiton avec essieu en acier, spécialement conçu pour les camions à l'échelle 1:87.

Montage du module de réducteur :

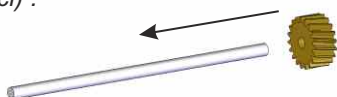
Introduire la vis sans fin jusqu'à la butée :



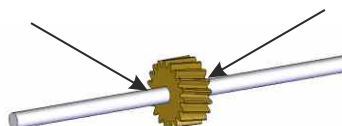
Utiliser la colle à prise rapide avec parcimonie (laisser durcir la colle selon les spécifications de celle-ci) :



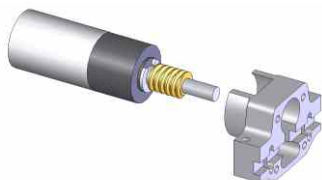
Souder la roue dentée au centre. De manière alternative, coller avec une bonne colle à métaux (laisser durcir la colle selon les spécifications de celle-ci) :



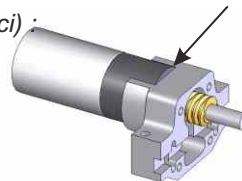
Retirer la soudure / la colle en surplus :



Monter le boîtier de réducteur, insérer entièrement le moteur :



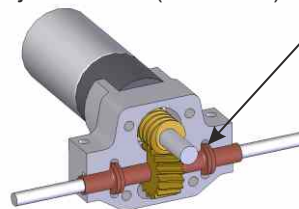
Utiliser la colle à prise rapide avec parcimonie (laisser durcir la colle selon les spécifications de celle-ci) :



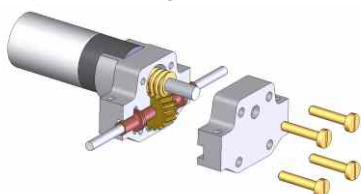
Introduire les douilles en cuivre (elles doivent pouvoir être tournées facilement sur l'essieu), puis placer l'essieu :



L'essieu doit être installé dans le logement en présentant un jeu minimal (horizontal) et sans coincer :



Dévisser le recouvrement de réducteur, serrer en croix après le rodage :



Filetage M1 pour le montage dans le châssis :

